



Gafisa

Relatório de Sustentabilidade 2021





Sumário

3. Apresentação

4. Boas-vindas

5. Mensagem da alta liderança

6. Nossos destaques

8. Nosso jeito de ser

9. Quem somos

14. Jornada pela sustentabilidade

16. Governança corporativa

21. Nossos negócios

22. Plataforma completa de produtos e serviços imobiliários

30. Desempenho financeiro

31. Cuidamos das pessoas

32. #TimeGafisa

41. Relacionamento com a vizinhança e comunidades

43. Nossa relação com o planeta

44. Gestão socioambiental

45. Energia

46. Água e efluentes

46. Resíduos e materiais

48. Sumário de conteúdo GRI

59. Créditos

Apresentação



Boas-vindas

Somos conectados e acreditamos nos valores ESG. Adotamos as melhores práticas para a construção de uma companhia e ecossistema cada vez mais sustentável



Apresentamos o primeiro Relatório de Sustentabilidade ao nosso público (colaboradores, investidores, fornecedores, clientes e demais *stakeholders*), que reflete o ciclo de 2021 com suas oportunidades e desafios, bem como nosso propósito, jeito de ser e resultados obtidos de 1º de janeiro a 31 de dezembro de 2021, período coberto pela publicação. A partir de agora, nosso objetivo é publicar este relato anualmente.

GRI 102-40, 102-50, 102-52

Elaborado em conformidade com as Normas GRI (*Global Reporting Initiative*, principal metodologia para reporte de sustentabilidade mundial), na opção Essencial, a publicação reporta indicadores qualitativos e quantitativos (englobando dados da *holding* e das unidades de negócios) focados nos

temas mais relevantes para nossos *stakeholders*.

Para isso, identificamos nossos temas materiais (matriz de materialidade) que estão conectados aos Objetivos de Desenvolvimento Sustentável (ODS), das Nações Unidas. De acordo com as melhores práticas ESG (ambiental, social e governança, na sigla em inglês), o conteúdo aborda o nosso modelo de governança corporativa, engajamento e compromissos com colaboradores, cadeia de valor e meio ambiente.

GRI 102-46, 102-54

Em caso de dúvidas ou sugestões sobre as informações compartilhadas, encaminhe uma mensagem para o *email*: ri@gafisa.com.br **GRI 102-53**

Siga conosco nessa leitura!





Mensagem da alta liderança

GRI 102-14

Trabalhar no presente, olhar para o futuro

Inovar é parte do nosso cotidiano em quase sete décadas de história. Porém, esse atributo ficou ainda mais explícito ao longo de 2021, um ano chave para os negócios, marcado pela retomada da atividade econômica, pela consolidação do mercado imobiliário e pelo crescimento sustentável da Gafisa.

Logo nos primeiros meses, começamos a sentir os efeitos da grande variação na taxa de juros para financiamentos imobiliários. Neste contexto, investimos no que já faz parte da nossa cultura: gestão financeira criteriosa, relacionamento de confiança com *stakeholders* e inovação nos novos negócios.

Encerramos o ano com resultados operacionais e financeiros acima dos previstos. Lançamos novos produtos e serviços, investimos em nossa equipe e geramos valor, sempre pautados na sustentabilidade das nossas ações e na confiança e na satisfação dos clientes, objetivos finais de todo o nosso trabalho.

Mas não foi apenas a inovação que norteou o ano. Credibilidade, excelência e responsabilidade são pilares que nos acompanham diariamente e que perpassam cada uma das nossas atividades e decisões. Para fortalecer e explicitar ainda mais esse compromisso com a sociedade e com o meio ambiente, voltamos nossas prioridades para políticas ESG, sempre atentos às novas tendências e demandas ligadas ao tema.

Como resultado, 2021 entrará para a história da Gafisa como o ano em que aprovamos nossa Política Corporativa ESG e construímos nossa matriz de

materialidade – a primeira e conectada com os Objetivos de Desenvolvimento Sustentável (ODS), metas norteadoras do futuro que projetamos e sonhamos em construir. Acreditamos que as empresas têm compromissos com as pessoas, a sociedade e o planeta.

Somos orgulhosos em fazer parte da realização de sonhos de milhares de famílias, em diferentes estados brasileiros, mas somos ainda mais orgulhosos em saber que trabalhamos pelo desenvolvimento do país, deixando a marca Gafisa escrita na história de pessoas e do Brasil.

E são exatamente essas histórias que constroem quem somos. Pelo passado, sabemos que o futuro será exigente, mas estamos prontos para construí-lo.



Nossos destaques

GRI 102-7



PESSOAS

367 colaboradores

154 novas contratações

78%

dos colaboradores consideram a Gafisa um ótimo lugar para trabalhar, conforme pesquisa de clima

2.172 fornecedores contratados

35 mil clientes ativos



MEIO AMBIENTE

13.764 m³

de resíduos. Prática constante para diminuir essa geração e incentivo à logística reversa

Projeto-piloto com

placas solares

para aquecimento de água de chuveiro nos canteiros de obras



INOVAÇÃO

R\$ 500 mil

investidos em pesquisa, inovação e tecnologia

200

profissionais mobilizados para estratégias de inovação



GOVERNANÇA

Construção da matriz de materialidade conectada aos ODS

100%

dos colaboradores e conselheiros com acesso ao Código de Ética. Para os demais públicos, o acesso é feito pelo *site* da empresa

82 prêmios

recebidos pela empresa

Aprovação

da Política Corporativa ESG



R\$ 3,9 milhões

investidos em obras, projetos e infraestruturas com benefícios às vizinhanças de nossos empreendimentos

1 em cada 130

brasileiros vive em um imóvel Gafisa

1,5 milhão

de pessoas moram em um Gafisa



ENGENHARIA

Presença em

19 estados e 40 municípios

1.320

unidades em vendas brutas

+ de

1.200

empreendimentos entregues

+ de

16 milhões

de m² construídos



Nosso jeito de ser



Quem somos

Em nossa trajetória, entregamos 1.200 empreendimentos (formariam uma cidade de 1,5 milhão de habitantes), equivalente a 16 milhões de metros quadrados.

Significa que um em cada 130 brasileiros mora em um Gafisa

Há 67 anos construímos histórias ao lado das pessoas. Nós, da Gafisa, entendemos que a prioridade máxima são as necessidades do cliente e, por isso, investimos sempre em inovação para entregarmos empreendimentos que permitam às pessoas realizarem seus sonhos e viverem melhor, com conforto, bem-estar e segurança.

GRI 102-1, 102-2, 102-5

Este compromisso com a qualidade do “bem morar e do viver” faz de nós uma das maiores e mais respeitadas incorporadoras e construtoras do país, com sede em São Paulo, e um escritório

no Rio de Janeiro para acompanhar o crescimento do mercado fluminense.

GRI 102-3, 102-7

Temos como marcas a solidez, a qualidade, a tradição, a credibilidade e a inovação, presentes em cada projeto desde a escolha dos terrenos até a entrega das obras. Ao longo de nossa história, estivemos presentes em 40 cidades e 19 estados brasileiros. Em algumas delas, acompanhamos as mudanças e o desenvolvimento ao longo de décadas. Hoje atuamos nos estados de São Paulo, Rio de Janeiro e Rio Grande do Sul. **GRI 102-4, 102-6**

Acreditamos que nossos projetos são também experiências e expectativas de satisfação para nossos clientes e acionistas. Sabemos que mais que imóveis, entregamos soluções e sonhos, que devem atender as demandas e as necessidades de cada cliente, que é único e tem seu jeito para morar, trabalhar e investir.

Atualmente, vivenciamos um novo momento da nossa história e estamos focados em nos tornarmos uma plataforma completa de produtos, serviços e soluções imobiliárias. *(leia mais na p. x).*



Propósito, Cultura e Valores

GRI 102-16

Propósito

Criar encontros, fazer história

Criar encontros

Criamos oportunidades, projetos, serviços e vamos além.

Concretizamos espaços e serviços para morar e conviver que criam encontros.

Fazer história

Onde as histórias das pessoas se constroem entrelaçadas com as construções e as histórias das cidades.

Gafisa como marca icônica que faz história.

A Gafisa faz parte da história das pessoas



Cultura

Fechamos o ano com a nossa cultura organizacional consolidada entre colaboradores, clientes, fornecedores, investidores e parceiros. Ela se sustenta em alguns pilares fundamentais.



Valores

Credibilidade

Respeito: respeitar nossos compromissos, agindo sempre com ética;

Liderança Gafisa: liderança com senso de time, que trabalha com engajamento e olhar sistêmico de forma intensa e realizadora;

Comunicação: comunicação assertiva, com empatia, dinamismo e transparência;

Cliente

Inovação & renovação: identificar tendências para desenvolver produtos, serviços e soluções inovadoras que simplifiquem e transformem a vida das pessoas;

Necessidade do cliente: entregar soluções imobiliárias completas que atendem às necessidades dos clientes;

Experiência do cliente: emocionar e surpreender as pessoas, cuidando e fazendo parte de todos os momentos de suas vidas;

Time de Excelência

Gestão ágil: atitude de dono aliada à metodologia de gestão de resultados, com processos eficientes e decisões no *timing* correto;

Qualidade: busca pela geração de valor por meio da qualidade nos processos, na gestão, nos empreendimentos, nos serviços e nas soluções imobiliárias;

Time Gafisa: atrair, reter, treinar, desenvolver, recompensar e reconhecer as pessoas que juntas compõem o time. Para isso, o respeito e a segurança de cada colaborador são condições inegociáveis.

Lucro sustentável

Garantir o lucro sustentável como um dos pilares do negócio, retroalimentando as bases da cultura Gafisa (ciclo virtuoso).



Linha do tempo

Conheça os principais acontecimentos durante nossa trajetória de 67 anos

1954

Consolidada a Gomes de Almeida Fernandes Ltda (GAF), para atuar no setor imobiliário do Rio de Janeiro.

1962

A incorporadora e construtora **expande suas atividades para São Paulo**. Na sequência, abre seu primeiro escritório na capital paulista e inicia sua primeira obra na cidade.

1974-76

Primeiros condomínios-clubes do país, como Nova Ipanema e Novo Leblon.

1981

Gafisa lança os primeiros *flats* e **revoluciona o mercado**.

1988

Mudança do nome para Gafisa Imobiliária.

1999

A Gafisa Imobiliária S.A. **estabelece parceria com a GP Investimentos S.A.**, que resulta na formação da Gafisa S.A, atual Gafisa.

2003

A GP Investimentos S.A assume o controle da Gafisa.

Uma afiliada da *Equity International* passa a ser titular de aproximadamente 36% do capital social da companhia.

2005

Eldorado *Business Tower* recebe certificação como **primeiro Green Leed do Brasil e 4º do mundo**.

A Gafisa abre capital em oferta pública inicial (IPO, na sigla em inglês). Pelo menos 47% do seu capital social é pulverizado após o encerramento da oferta.

2007

Aquisição de 60% de Alphaville, empresa de loteamentos residenciais.

Gafisa torna-se a primeira e única empresa do setor no Brasil a ser listada na **Bolsa de Nova York**.

2008

Construtora Tenda se torna subsidiária integral da Gafisa.

2009

Gafisa completa **55 anos**.

2010

Aquisição de 100% da Construtora Tenda, resultando em um **aumento de capital da companhia de mais de R\$ 1 bilhão**.

Início do plano de turnaround, com o objetivo de reduzir o endividamento e restringir a exposição da companhia em mercados e negócios não rentáveis.

Entrega do milésimo empreendimento Gafisa: Terraças Alto da Lapa.



2013

Lançamento do 1º prédio colaborativo do mundo: *Follow The Eureka Building*, em São Paulo.

2015

Lançamento do 1º *Home & Share do Brasil*: Smart Santa Cecília, em São Paulo.

2016

Conquista do prêmio *Design Awards*, de Milão (Itália), com o empreendimento MN15.

2019

Entrada da nova gestão e início da reestruturação da Gafisa.

2020

Aquisição da *UPCON Incorporadora*, que se torna subsidiária da Companhia.

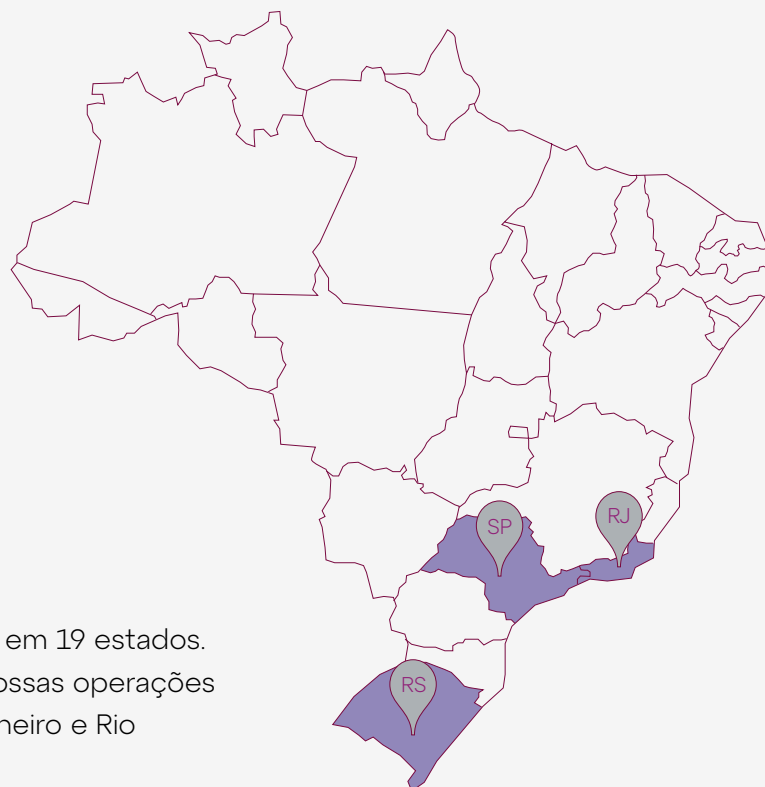
2021

Gafisa completa 67 anos e se divide de forma estratégica em unidades de negócios: Gafisa Incorporadora, Gafisa Construtora, Gafisa Viver Bem, Gafisa Propriedades e Gafisa Capital.

Onde atuamos

GRI 102-4

Já estivemos presentes em 19 estados. Atualmente, focamos nossas operações em São Paulo, Rio de Janeiro e Rio Grande do Sul.





Jornada pela sustentabilidade

GRI 102-21, 102-40, 102-42, 102-43, 102-44, 102-46

Entendemos que o desenvolvimento sustentável aplicado aos negócios é a forma ética de atuação, considerando as necessidades do presente, mas sem deixar de vislumbrar as futuras gerações. É o modelo no qual o crescimento econômico, a preservação ambiental e a inclusão social estão em harmonia e equilíbrio.

Nesse sentido, nos dedicamos a construir em 2021, a nossa primeira matriz de materialidade definindo os temas prioritários para a companhia e considerando a visão de nossos principais *stakeholders*. Trata-se de um importante instrumento para compreender como os públicos veem

os impactos e a gestão da empresa, priorizando os assuntos a serem tratados pela liderança e divulgados à sociedade por meio de documentos públicos, como este relatório.

O processo contemplou análise de documentos internos e setoriais; estudos de *benchmarking* com empresas que são referência em sustentabilidade; entrevistas com o *board* da empresa; e consultas externas com investidores, clientes e especialistas.

Foi aplicada pesquisa *online* com colaboradores, fornecedores, corretores e clientes.

Nosso **estudo de materialidade** envolveu as seguintes etapas:



Identificação

Mapeamento dos públicos e dos impactos da organização;

Priorização

Levantamento da percepção dos *stakeholders*;

Análise

Avaliação dos resultados e elaboração da matriz de materialidade;

Validação

Aprovação com as lideranças e apresentação de riscos e oportunidades.



Alinhamento aos ODS

Os temas materiais identificados foram correlacionados aos Objetivos de Desenvolvimento Sustentável (ODS), agenda global adotada em 2015 pelos países que participam da Organização das Nações Unidas (ONU), com 17 objetivos e 169 metas a serem alcançados até 2030.

Nossos temas materiais GRI 102-47, 103-1

O estudo de materialidade, realizado em 2021, identificou como prioritários seis temas apresentados a seguir. Como resultado desta criteriosa análise, relacionamos temas socioambientais e de governança que ganharam prioridade e passaram a direcionar tanto nossa Política Corporativa ESG quanto os temas abordados nesse relatório.

Pilar ESG	Tema material	Definição	GRI	ODS
Ambiental	1. Inovação para a sustentabilidade	Pesquisa, desenvolvimento e uso de materiais inovadores e de baixo impacto ambiental na construção civil; certificações de sustentabilidade, cidades inteligentes e arquitetura resiliente.	Sem indicadores específicos.	9
	2. Gestão socioambiental	Conformidade com leis e regulamentos socioambientais; ações de preservação do meio ambiente e desenvolvimento social.	301-1; 301-2; 302-1; 303-1; 303-5; 305-1; 305-2; 305-3; 306-2; 307-1; 419-1	6, 7, 11, 12, 16
Social	3. Capital humano	Gestão de pessoas; programas de atração, retenção e progressão de carreira; treinamento e desenvolvimento.	102-8; 102-28; 102-41; 401-1; 401-2; 401-3; 404-1; 404-2; 404-3; 412-2;	8
	4. Gestão de fornecedores	Gestão e homologação de fornecedores com base em critérios ESG.	102-9; 102-10; 204-1; 308-1; 308-2; 407-1; 408-1; 409-1; 414-1; 414-2	12, 16
Governança	5. Ética e transparência	Criação e divulgação de políticas de <i>compliance</i> e de combate à corrupção, implementação de canais de diálogo e práticas transparentes.	102-16, 102-17, 406-1, 408-1, 409-1, 410-1, 412-1, 412-2, 412-3	16
	6. Responsabilidade social e corporativa	Engajamento com as partes interessadas: avaliação de impacto socioambiental; ações de comunicação e relacionamento; desenvolvimento de canais de queixas e denúncias.	203-2; 412-1; 412-3; 413-1; 413-2	11



Governança corporativa

GRI 102-18

Temas materiais

Ética e transparência ODS 16

Responsabilidade social e corporativa ODS 11

Com olhar para o futuro, buscamos integrar os critérios socioambientais e de governança (ESG) ao nosso modelo de negócio. Nesse sentido, implantamos uma Política ESG que nos apoia no desenvolvimento de boas práticas e na evolução de uma governança que priorize investimentos em pessoas, inovação, tecnologia e sustentabilidade.

Entendemos que podemos ter participação ativa na construção do legado que queremos perpetuar para as atuais e futuras gerações, atendendo

as demandas da sociedade por um mundo mais sustentável, as expectativas dos nossos *stakeholders* e ainda agregando valor aos nossos negócios e longevidade às nossas estratégias.

A aderência às práticas de mercado recomendadas pelo Instituto Brasileiro de Governança Corporativa (IBGC) refletem o desempenho de nossa governança corporativa que se guia pela transparência e pela divulgação de informações de forma igualitária e imparcial, para um desenvolvimento sustentável do negócio, dos investidores e dos clientes Gafisa. Nossas ações são negociadas no segmento do Novo Mercado da B3 – o mais alto dos níveis diferenciados de governança corporativa da B3, bolsa de valores brasileira, com sede em São Paulo.

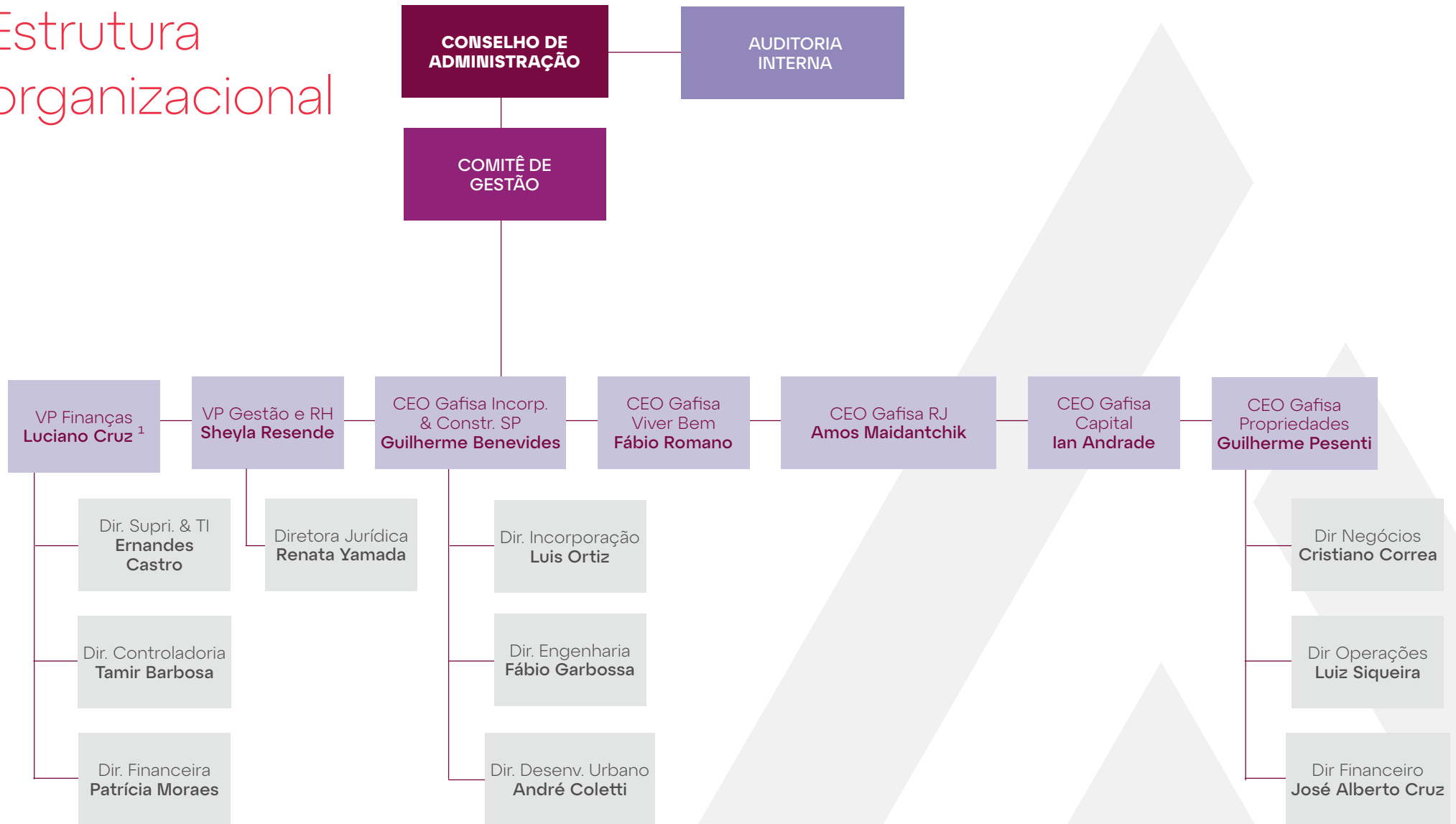
Acreditamos, sobretudo, na disseminação da cultura da ética como instrumento para a transparência e para as melhores práticas, essenciais para a competitividade no mercado e sustentabilidade no longo prazo.

Priorizamos boas práticas

Nosso modelo de governança corporativa está fundamentado nos princípios éticos e padrões de conduta que norteiam o comportamento de acionistas, conselheiros, diretores, lideranças e colaboradores. Dessa maneira, conseguimos o cumprimento de nosso propósito, valores, estratégias e objetivos empresariais, necessários para posicionar a empresa em sua trajetória de crescimento e criação de valor.



Estrutura organizacional



1. O executivo permaneceu no cargo até abril de 2022.



A estrutura de governança foi construída para embasar as nossas atuações em busca de bom desempenho, da diminuição de riscos e do monitoramento dos objetivos estratégicos. Para isso, contamos com a Diretoria Executiva, o Conselho de Administração, o Conselho Fiscal e os comitês ligados a esses órgãos, cujo papel é o de propor melhorias em suas devidas áreas e auxiliar as escolhas do colegiado

Conselho de Administração

Responsável por tomar decisões colegiadas e formular diretrizes e políticas gerais para os negócios da companhia, incluindo estratégias de longo prazo, nomear diretores executivos e supervisionar suas atividades. As decisões do conselho são tomadas por voto majoritário de seus membros, dos quais cinco são independentes, superando o número mínimo determinado pela Bolsa de Valores de São Paulo – B3 S.A.

Comitê de Auditoria

Supervisiona os processos de geração de relatórios contábeis e financeiros e desempenha o papel de gestor das políticas de *compliance*. O comitê guia o trabalho dos auditores durante o processo de auditoria, assegurando o cumprimento integral dos requisitos e normas legais, monitora o controle interno e acompanha os princípios de Ética e Conduta da companhia.

Diretoria Executiva

Deve ser composta por no mínimo dois e no máximo oito membros, incluindo o Presidente e o Diretor Financeiro, eleitos pelo Conselho de Administração. Compete à Diretoria a administração dos negócios da empresa, com exceção das decisões que envolvem Assembleia Geral e Conselho de Administração.

Comitê ESG

Apoia, aprova e acompanha a adoção de práticas ESG para que a companhia integre critérios socioambientais e de governança em sua estratégia.

Conselho Fiscal

O órgão que possui as competências atribuídas pela Lei das S.A., realiza a fiscalização dos atos dos administradores no cumprimento dos seus deveres legais e estatutários. O conselho também pode opinar sobre o relatório anual da administração e as propostas dos órgãos da administração, a serem submetidas à assembleia geral.

Auditores independentes

Contratados para avaliar as demonstrações financeiras anuais e trimestrais da Gafisa, os auditores examinam relatórios financeiros e garantem que os dados estejam registrados em conformidade com normas e práticas contábeis. Desde 2019, contamos com a BKR – Lopes Machado como auditores externos independentes.



Gestão de riscos

GRI 102-11, 103-2, 103-3

Tratamos a gestão de riscos como uma ferramenta para fortalecer a estrutura de governança corporativa, aumentar os níveis de transparência e proteger a reputação e os nossos negócios. Essa gestão, que conta com o Comitê de Riscos do Sistema de Gestão da Qualidade, nos permite detectar fatores de exposição dos negócios, mitigá-los e capturar oportunidades de melhoria para nossas práticas, políticas e estratégias. Continuamente novos riscos são incorporados e, atualmente, estamos atuando para ampliar o mapeamento e acompanhamento dos riscos sociais e ambientais.

Temos também uma matriz de riscos que foi construída com base nas diretrizes do modelo COSO ERM (*Enterprise Risk Management*). Seguimos as exigências da lei Sarbanes-Oxley (SOX), Comissão de Valores Mobiliários (CVM), Comissão de Valores Mobiliários dos Estados Unidos (SEC) e outros importantes órgãos reguladores. Nossos controles internos são testados periodicamente e nossas metas e auditorias são revistas anualmente para mitigar riscos, seguindo nossa estratégia enquanto companhia.

relatório de sustentabilidade 2021

Ética e transparência

GRI 102-16, 103-2, 103-3 |205

A disseminação da cultura ética conduz a práticas de transparência, integridade, respeito às leis e regulamentos em nossos negócios e na relação com nossos *stakeholders*. Para que esses valores sejam transversais, contamos com diversos instrumentos, entre eles, o Programa de Integridade, que conscientiza sobre os riscos relacionados ao tema, reforça a integridade como valor e padrão de comportamento esperados dos colaboradores e parceiros de negócios.

Nesse sentido, direcionamos uma série de ações, como treinamentos, planos de comunicação, monitoramento de adesão às políticas, auxílio aos colaboradores com dúvidas sobre o Código de Ética e Conduta, normas e diretrizes internas, entre outros aspectos.

O nosso Código de Conduta e Ética descreve as normas de comportamento

adotadas pela empresa, sendo claro o comprometimento exigido com os nossos padrões. Nossos colaboradores, em todos os níveis de posição, assinam o termo de responsabilidade do código. Reforçamos semestralmente a divulgação de nosso código, disseminando o seu conteúdo, ressaltando a importância do respeito aos Direitos Humanos, e incentivando o seu cumprimento, bem como orientando e solucionando eventuais dúvidas.

Relatos de potenciais violações às políticas da companhia e à legislação vigente são recebidos pelo Canal de Denúncia que conta com um atendimento independente e está disponível para todos os *stakeholders* da empresa, internos e externos. As denúncias recebidas podem ser anônimas e são mantidas em sigilo absoluto. Cada uma delas é analisada pela auditoria interna que



avalia e encaminha a denúncia para o diretor da área citada, para análise e retorno da tratativa.

Além do nosso canal de atendimento aos clientes, os relatos como problemas com financiamento, cobrança e saldo devedor, chegam até nós por meio dos contatos: Ouvidoria (266 relatos), pelo Reclame Aqui (305) e Procon (33) – dados de 2021. Todas as reclamações recebidas durante o ano foram resolvidas. **GRI 103-2**

Privacidade e segurança de dados

O Código de Ética e Conduta nos dá direcionamento para políticas de privacidade de nossos clientes, além de termos como referência a Lei Geral de Proteção de Dados Pessoais (LGPD) – 13.709/2018, para assegurar o cumprimento de regras de proteção de dados pessoais e/ou empresariais. Monitoramos os relatos relativos à violação de privacidade e eventual perda de dados de clientes pelo canal exclusivo protecaodados@gafisa.com.br, por meio do qual o cliente pode fazer reclamações e solicitações.

Programa de *Compliance*

Sabemos que o caminho para a excelência somente será atingido se agirmos em conformidade com a ética e a transparência. Por esse motivo, reforçamos a integridade como valor para todos os nossos colaboradores, parceiros e comunidades onde atuamos. Em busca de aperfeiçoar nossas práticas, criamos o Programa de Integridade que formaliza a diretriz estratégica da administração em não admitir atos que configurem suborno, propina, extorsão ou qualquer conduta ligada à corrupção. Em 2021, foram disponibilizados treinamentos em política anticorrupção e proteção de dados para 100% dos colaboradores de São Paulo e do

Rio de Janeiro. Além disso, 21,05% das nossas operações foram avaliadas quanto a riscos de corrupção. GRI 205-1, 205-2

Contamos também com outros instrumentos que nos apoiam a descrever padrões de conduta a serem adotados para todas as atividades, tais como: segurança da informação; brindes e doações; delegação de autoridade; segurança para correio eletrônico; segurança física para áreas computacionais; uso de internet; controle de acesso aos recursos corporativos; uso de *desktop* e *notebook*; segurança de dados e privacidade.

Nossos contatos



site

www.canalconfidencial.com.br/etica



tel

0800-777-0781



Canal de Ouvidoria do Cliente

ouvidoria@gafisa.com.br



Espaço de coleta



Papel

Vidro

Copos, garrafas, potes, frascos de medicamentos perfumes, desinfetantes e materiais de vidro.

Plást

as pet, embalagens de plástico e

Nossos negócios



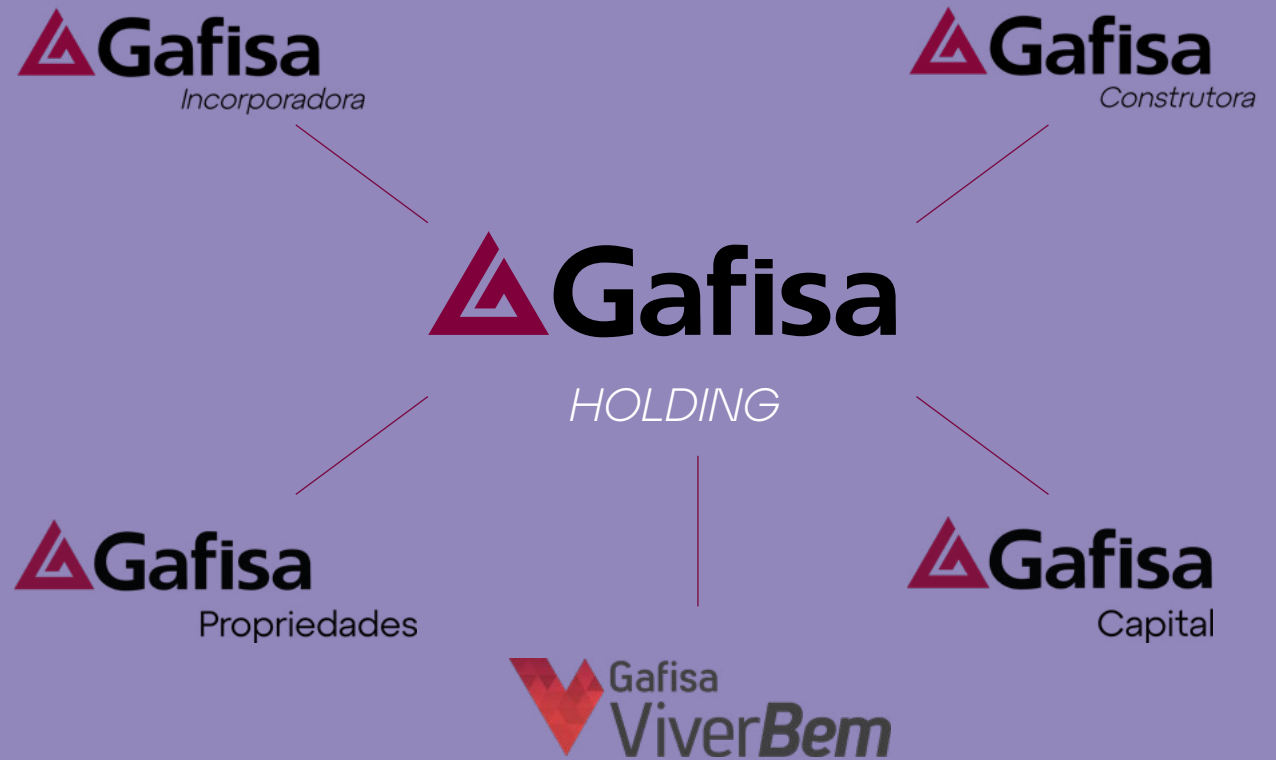
Plataforma completa de produtos e serviços imobiliários

Tema material

Gestão de fornecedores
ODS 12 e 16

Ao revisitarmos a nossa história, concluímos que tinha chegado o momento de abriremos novas oportunidades no mercado. Passamos a investir em imóveis para o público de alto padrão, com projetos de *designers* internacionais — parceria com a marca italiana Tonino Lamborghini —, investimos em inovação por meio das *startups* — desde a área operacional à criação de produtos — e estamos focados em nos tornar uma plataforma completa de produtos, serviços e soluções imobiliárias. Dessa forma, seguimos um modelo de gestão compartilhada e multidisciplinar, com líderes em cada um dos nossos negócios:

GESTÃO, FINANÇAS & CONTROLES





Há 67 anos no mercado, a Gafisa se tornou uma plataforma de produtos e serviços imobiliários, considerada uma das incorporadoras e construtoras mais respeitadas do país e referência no mercado. Nossos projetos são alinhados à Política ESG, que promove geração de valor para o ecossistema e atua de forma estratégica em cinco unidades de negócios:



Desenvolvemos empreendimentos residenciais, comerciais e hoteleiros, voltados ao mercado de luxo, com design e tecnologia, em localizações privilegiadas, realizando parcerias com relevantes marcas nacionais e internacionais.



Plataforma completa de serviços e produtos, reunindo soluções atreladas à moradia: compra, venda, aluguel, reforma, personalização, decoração, clube de compras, financiamento e seguro de imóveis.



Iniciamos uma nova era. Com mais de 16 milhões de metros quadrados construídos, 1.200 empreendimentos entregues, onde vivem mais de 1,5 milhão de pessoas – ou seja, um em cada 130 brasileiros mora em um Gafisa –, somamos a força de nosso reconhecido triângulo a um pensamento de futuro. Continuamos sendo referência técnica em construir e realizar, e nos preparamos para uma consolidação em nível nacional com novas tecnologias, design, segurança e qualidade.



Identificamos e viabilizamos oportunidades promissoras, realizando aquisições, desenvolvendo gestão de propriedades comerciais, como *shoppings*, lajes corporativas (imóveis amplos que necessitam de grande infraestrutura para suas atividades) e hotéis. A empresa possui mais de 105 mil m² de Área Bruta Locável (ABL) e está focada em geração de renda e *turnaround* de ativos.



Unidade de negócios dedicada à estruturação e gestão de investimentos com o propósito de viabilizar oportunidades para investidores institucionais e pessoas físicas investirem diretamente no portfólio de negócios originados pela Gafisa, em suas várias áreas de atuação.



A atuação em diferentes frentes traz reconhecimentos do mercado:



Somos uma das empresas **mais admiradas** no setor de construção e incorporação, segundo a revista “**Carta Capital**”

3º lugar na sexta edição do *ranking* **Marcas Mais**, realizado pelo jornal “**O Estado de São Paulo**” em parceria com a consultoria *Troiano Branding*

Certificação *Great Place to Work (GPTW) 2021*

1º lugar em **Inovação & Qualidade** pela revista “**Isto É Dinheiro**”

Reconhecidos na lista de empresas **mais inovadoras** do Brasil pela revista “**Valor Econômico**”

Fazemos parte do *ranking* **Melhores e Maiores** da revista “**Exame**”



Mindset de Inovação

Inovar é um atributo que faz parte da nossa trajetória. Por essa razão, investimos em parcerias que propõem um novo olhar sobre o mercado.

No total, mapeamos pelo menos 500 *startups*, mantivemos 200 *startups* conectadas e implementamos mais de 20 projetos.

Confira alguns que ganharam destaque durante 2021:

Acompanhamento de obra

Plataforma que integra dados de planejamento físico e financeiro de obras, para facilitar medição física, inspeções de qualidade, meio ambiente e práticas de segurança, permitindo a elaboração de relatórios analíticos automatizados.

Estimamos que a utilização da plataforma permitirá economia de até R\$ 1,5 mil mensais por empreendimento, totalizando uma economia estimada de R\$ 200 mil por ano, por obra. Prevemos também uma economia de até 576 horas anuais de trabalho dos analistas que realizam trabalhos operacionais para elaborar relatórios de obra.

Planialtimetria com o uso de *drones*

Startup que oferece um *hub* de soluções e tecnologias, e serviços de engenharia. Em parceria com nosso time de inovação, incorporação e engenharia, foi realizado um levantamento topográfico (planialtimetria) em dois terrenos e captura de imagens 360° para auxiliar na estratégia dos empreendimentos a serem lançados. Esses recursos tecnológicos possibilitaram redução de custo de 68% (R\$ 15 mil) nos dois empreendimentos. Considerando 15 empreendimentos em um ano, nossa economia com o projeto poderá chegar a R\$ 112 mil. Também diminuímos tempos de execução e entrega do projeto em 66%, uma economia total de 12 dias, além do aumento do nível de informação e maior assertividade nos dados colhidos.



Logística reversa de latas de tinta

Solução de logística reversa para as latas de tintas utilizadas nos canteiros de obras, diminuindo gastos energéticos, consumo de água e favorecendo a reciclagem, em ações alinhadas com a política de ESG da companhia. Até o momento, foram recicladas mais de 60 latas, totalizando 25 quilos de resíduos destinados ao descarte correto.

Projeto-Piloto de Realidade aumentada

Em parceria com uma *startup* que cria modelos 3D de fachadas e ambientes internos (Realidade Aumentada), desenvolvemos iniciativas de *marketing* para aumentar o número de acessos a esses ambientes, contribuindo para divulgação (incluindo nas redes sociais) dos nossos empreendimentos.

Inspeção de fachada

Projeto-piloto permitiu utilizar *drones* para inspecionar fachadas, calcular volumes de materiais das obras, prospectar terrenos para incorporação e simular inspeções de segurança do trabalho. O processo representa um ganho de produtividade de 93%, otimização do tempo de trabalho, uma redução de custo de 83%, gerando um retorno esperado de R\$ 93 mil ao ano e uma menor exposição de colaboradores a riscos.

Tradutor de Libras

A parceria com uma *startup* permitiu que a página “Trabalhe Conosco” do nosso *site* se tornasse acessível para que pessoas com deficiência (PCDs) pudessem participar dos processos de seleção. Em três meses de projeto, foram traduzidas mais de 150 mil palavras no *site* Gafisa.



Transparência e relacionamento

Tendo sempre como base o princípio da transparência para nossos negócios, revisamos constantemente nossas políticas de relacionamento com fornecedores, clientes e poder público. Acreditamos que uma empresa pode criar produtos de forma ética, com menor impacto ambiental e cuidando das pessoas e do planeta

Relação com clientes

Acreditamos que a experiência do cliente é chave para o negócio. Escutar atentamente as demandas, compreendendo expectativas e buscando soluções eficientes e de qualidade é o nosso diferencial. Nossos colaboradores são treinados e instruídos dentro da cultura da companhia a agir com prontidão, mesmo em momentos

críticos, e a buscar soluções para cada caso de forma célere, precisa e inovadora, atendendo às necessidades de cada um de nossos clientes.

De olho neste objetivo, investimos e aprimoramos um processo de comunicação eficiente e humanizado entre a empresa e o cliente.



Relação com fornecedores

GRI 102-9, 103-2, 103-3

|204|308|408|409|412|414

Prezamos pela ética e transparência em todas as nossas relações. Nossos processos de contratação de fornecedores (serviços ou materiais), descritos em nossa política de compras, devem ser sempre pautados por critérios técnicos objetivos e imparciais, levando em consideração: a qualidade do serviço, o preço e sua relação custo-benefício, o prazo para entrega, a quantidade do produto ou serviço a ser contratado e a assistência prestada. Nossa área de Controles Internos monitora todas as atividades da área de compras, emitindo relatórios semestrais.

Todos os anos somos monitorados por auditorias (ISO 9001, PBQP-H e SOX). Nossa Área de Suprimentos é, ainda, avaliada conforme nosso Manual de Suprimentos, por meio de vários indicadores de desempenho.

Durante 2021, foram contratados 2.172 parceiros — 77% de origem local — para fornecimento de materiais, serviços e locação de equipamentos. Dentre o grupo de 50 novos fornecedores homologados em 2021, 12% deles foram contratados com base em critérios ambientais. **GRI 204-1, 308-1**

Os fornecedores precisam estar alinhados ao Código de Ética da empresa, sobretudo, no que diz respeito à infração dos Direitos Humanos, com o emprego de mão de obra infantil ou análoga à escravidão. Não identificamos casos dessa natureza em nossas operações e monitoramos as condições de alojamento, quando necessário.

GRI 412-1, 414-2

Fornecedores com impactos sociais negativos potenciais e reais¹ GRI 414-2

	2021
Nº de fornecedores avaliados com relação aos impactos sociais	142
Nº de fornecedores identificados como causadores impactos sociais negativos reais e potenciais	38
Nº de fornecedores identificados como tendo impactos sociais negativos significativos, reais e potenciais, com os quais as melhorias foram acordadas em decorrência da avaliação	12
% de fornecedores identificados como tendo impactos sociais negativos com os quais foram acordadas melhorias em decorrência da avaliação realizada	31,58
Nº de fornecedores identificados como tendo impactos sociais negativos com os quais as relações foram encerradas em decorrência da avaliação.	1
% de fornecedores identificados como tendo impactos sociais negativos com os quais as relações foram encerradas em decorrência da avaliação.	2,63

1. Formato de avaliação iniciado em 2021, por isso não há comparações com anos anteriores.



Relação com investidores

Confiança e transparência são os pilares que sustentam nossa boa e duradoura relação com investidores. Listada na Bolsa de Valores de São Paulo (B3), desde 2006, e na Bolsa de Nova York (NYSE), desde 2007, sabemos que o respeito às normas e instruções expedidas pela Comissão de Valores Mobiliários (CVM) e pela *Securities Exchange Commission* (SEC), bem como às leis brasileiras e americanas (Sarbanes-Oxley – SOX), são indispensáveis para o sucesso de qualquer negócio.

Agimos de forma transparente e precisa, de acordo com os interesses de nossos acionistas e demais integrantes do mercado de capitais, informando-os das principais ações ou decisões a serem tomadas em seu benefício e dos negócios da companhia, respeitando as regras da Política de Divulgação de Informações e Negociações de Valores Imobiliários.

Relação com governos

De acordo com a Constituição Federal de 1988, toda e qualquer relação com a administração pública (direta ou indireta) deve ser pautada pelos princípios da legalidade, moralidade, publicidade, impessoalidade e eficiência. Por isso, nosso setor de *compliance* atua constantemente na identificação, prevenção e solução de casos que possam ir contra os princípios éticos da companhia e a legislação em vigor.

Todos nossos colaboradores devem adotar posturas em concordância com o nosso Código de Ética e com a legislação nacional vigente, mantendo uma atitude de respeito e colaboração com os representantes das autoridades no âmbito de suas competências.

Dentre as ações que visam garantir a integridade das nossas operações estão: Código de Ética disponível a todos os colaboradores, acessibilidade ao canal interno de denúncia (Canal de Denúncia), divulgação interna do formulário de pessoas publicamente expostas (PEP), treinamento de colaboradores, mapeamento e controle de riscos.



Prezamos pela ética e pela transparência em todas as nossas relações



Desempenho financeiro

GRI 103-2, 103-3 |201

Em um cenário marcado por grande variação na taxa de juros para financiamentos imobiliários, fechamos 2021 com desempenho operacional e financeiro satisfatórios, acumulando no exercício lucro líquido de R\$81,2 milhões, decorrente da venda de 1.244 unidades e R\$ 754,8 milhões em Valor Geral de Vendas (VGV). Nossa receita operacional líquida foi de R\$ 818 milhões.

Um dos destaques foi o lançamento de novos produtos, reconhecidos pela qualificação e inovação. No último ano, temos orgulho de termos cumprido o *guidance* publicado pela administração e termos acompanhado o plano de negócios da companhia.

Tornamos públicas nossas políticas internas de práticas contábeis, nossas demonstrações financeiras trimestrais

e anuais, com transparência. Divulgamos o relatório 20-F – documento requerido pela *Securities and Exchange Commission* (SEC), e o Formulário de Referência requerido pela CVM, os quais devem ser apresentados anualmente por todas as empresas listadas na bolsa de valores dos EUA e Brasil, respectivamente.

Os resultados da companhia são acompanhados pela diretoria e apresentados ao comitê de gestão mensalmente. Possíveis desvios de planejamento são analisados criteriosamente pelo time de controladoria, para identificar a origem das distorções e efetuar as ações corretivas e mitigatórias e, se necessário, revisar as projeções até o fechamento do exercício. **GRI 201-1**

Valor econômico direto gerado (milhões R\$)

GRI 201-1

Receitas	2021
	890.482.845

Valor econômico distribuído (R\$)

Distribuído	2021
Custos operacionais	609.677.890
Salários e benefícios de empregados	37.633.111
Pagamentos a provedores de capital	79.755.213
Pagamentos ao governo	99.405.907
Investimentos na comunidade	230.930
Total	826.703.051

Valor econômico retido (R\$)

“Valor econômico direto gerado”	2021
menos “Valor econômico distribuído”	63.779.794

Valor econômico distribuído (%)

Distribuído	2020/2021
Custos operacionais	73,75
Salários e benefícios de empregados	4,55
Pagamentos a provedores de capital	9,65
Pagamentos ao governo	12,02
Investimentos na comunidade	0,03
Total	100%



Cuidamos das pessoas



#TimeGafisa

GRI 102-8, 103-2, 103-3 |401|404

Tema material

Capital humano
ODS 8

Nós somos uma empresa apaixonada pelo que faz. Mais do que colaboradores, somos um time porque entendemos que por trás de cada jornada, existe um mundo de sonhos e aspirações. Para entregar todos os nossos resultados, valorizamos o nosso maior capital que são as pessoas que fazem parte da companhia: 367 colaboradores em 2021, aumento de 33,45% em comparação ao ano anterior.

Cientes que a maior riqueza de uma empresa é o seu capital humano, valorizamos o desenvolvimento de habilidades e competências dos nossos times. Incentivamos o pensamento inovador e a formação continuada de nossos colaboradores para

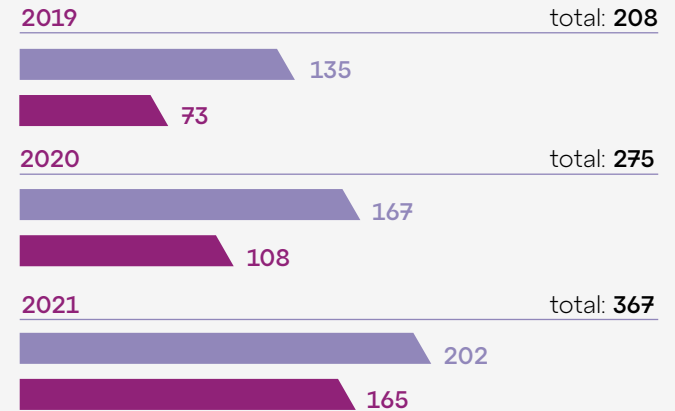
desenvolvimento de habilidades técnicas e profissionais.

Em um mundo cada vez mais conectado, estimulamos a cultura digital, o respeito às diferenças e ao meio ambiente, pois a formação de um bom profissional implica necessariamente em tomarmos consciência de nosso papel na sociedade e no mundo. Empatia, respeito ao próximo, solidariedade e posturas colaborativas são alicerces que sustentam os valores da companhia.

Acreditamos no trabalho em equipe, no ambiente diverso e inclusivo. Para isso, temos fomentado a maior participação de mulheres nas equipes, incluindo

Empregados por tipo de contrato de trabalho e gênero¹ GRI 102-8

● mulheres ● homens



1. Contrato permanente.

os cargos de liderança. A propósito, reconhecemos que as lideranças são peças-chave na transformação e consolidação da cultura. E acreditamos que promover o seu desenvolvimento é fator fundamental para os desafios a que nos propomos.



Conquistamos resultados bastante positivos em nossa pesquisa de clima, realizada em 2021, na qual 78% de nossos colaboradores consideraram a empresa um ótimo lugar para trabalhar, atualizando nossa certificação no GPTW 2021 (*Great Places to Work*), e reforçando assim o engajamento e a satisfação do time com o trabalho e com a companhia. Promovemos treinamentos ligados à melhoria de desempenho, bem como em outros temas como a capacitação em temas como ESG, *compliance*, LGPD e inovação. A média de horas de capacitação de colaboradores por



78% dos nossos colaboradores consideram a empresa um ótimo lugar para trabalhar

categoria funcional foi de 0,69 e 0,58 entre estagiários. Por meio da metodologia 9 Box, são realizadas avaliações de desempenho para cargos de liderança e outros níveis profissionais. Sendo assim, 310 colaboradores e 53 estagiários passaram por esse processo.

GRI 404-1, 404-2, 404-3

De olho em práticas que promovam e valorizem a qualidade de vida, disponibilizamos aos colaboradores a ferramenta Zenklub, com foco na promoção de saúde mental, e implantamos uma parceria com o GymPass, para incentivar a prática de exercícios físicos. Proporcionamos aos colaboradores uma série de benefícios (plano de saúde e odontológico, licenças maternidade/paternidade e vales refeição e alimentação, entre outros). Durante 2021, cinco homens e quatro mulheres saíram de licença maternidade/paternidade, e a taxa de retenção desses profissionais foi de 100%. **GRI 401-2, 401-3**

Empregados por faixa etária GRI 102-8

	2019	2020	2021
Abaixo de 30 anos	61	79	118
Entre 30 e 50 anos	131	176	225
Acima de 50 anos	16	20	24
Total	208	275	367

Empregados por tipo de contrato de trabalho e região GRI 102-8

Região	2019	2020	2021
	Tempo indeterminado	Tempo indeterminado	Tempo indeterminado
São Paulo	204	255	323
Rio de Janeiro	3	18	42
Curitiba	1	2	2
Total	208	275	367



Empregados e trabalhadores por categoria funcional e gênero GRI 102-8

	2019			2020			2021		
	Homens	Mulheres	Total	Homens	Mulheres	Total	Homens	Mulheres	Total
Empregados¹									
Diretoria	3	2	5	8	2	10	14	4	18
Gerência	24	13	37	22	19	41	28	22	50
Chefia/ coordenação	16	11	27	23	10	33	26	19	45
Especialistas	-	-	0	2	4	6	3	5	8
Profissionais ²	55	40	95	60	64	124	79	106	185
Equipe de campo	33	3	36	48	4	52	45	4	49
Técnico	4	4	8	4	5	9	7	5	12
Total	135	73	208	167	108	275	202	165	367
Trabalhadores³									
Aprendizes	1	4	5	3	3	6	5	4	9
Estagiários	-	-	-	16	21	37	15	18	33
Total	1	4	5	19	24	43	20	22	42
Total Empregados e Trabalhadores	136	77	213	186	132	318	222	187	409



1. Empregados são os colaboradores com vínculo CLT.
2. Categoria profissionais engloba assistentes, analistas e auxiliares.
3. Trabalhadores englobam aprendizes e estagiários que não têm vínculo empregatício.



Atração e retenção de talentos

Um dos pilares-chaves da companhia, previstos em nossa cultura organizacional, é manter um time de excelência, com gestão ágil, capaz de resolver problemas e inovar em nossos projetos, processos e obras.

Por isso, possuímos programas para incentivo e captação de talentos, incluindo *trainees* e estagiários, além de ações para o desenvolvimento de nossos colaboradores já contratados, garantindo em nossos times os melhores profissionais do mercado imobiliário. Nossa premissa é atrair, desenvolver e reter talentos em todas as áreas da empresa, buscando profissionais conectados com a nossa cultura.

Realizamos, em 2021, 154 contratações, mantendo a taxa de rotatividade da companhia em 6,6%, um indicador da satisfação de nossos colaboradores

com a empresa e com as funções que desempenham.

Nosso setor de Recursos Humanos realiza mensalmente o controle do *turnover* e entrevistas de desligamento para entender o motivo da saída da empresa, de forma a melhorar as condições de trabalho de nossos colaboradores e a satisfação deles com o ambiente de trabalho.

No ano anterior, implantamos um programa de metas para os colaboradores, em todos os níveis, atrelado a um programa de remuneração variável e avaliação de desempenho. Temos como premissa da gestão de pessoas promover oportunidade para que nossos talentos evoluam internamente, em especial na diretoria, dando prioridade aos profissionais com mais tempo de casa.

Taxa de rotatividade (*Turnover*) GRI 401-1

	2019	2020	2021
Total headcount	208	275	367
Por gênero			
Homens	0,51	0,26	0,19
Mulheres	0,40	0,17	0,14
Por faixa etária			
Abaixo de 30 anos	0,29	0,10	0,11
Entre 30 e 50 anos	0,55	0,29	0,20
Acima de 50 anos	0,07	0,04	0,02
Por distribuição regional			
São Paulo	0,90	0,39	0,29
Rio de Janeiro	0,01	0,03	0,05
Curitiba	0,01	0,00	0,00

Incentivamos o pensamento inovador e a formação continuada dos nossos colaboradores



Novas contratações e rotatividade de empregados

GRI 401-1

Empregados contratados, por faixa etária	2019	2020	2021
Abaixo de 30 anos	31	35	52
Entre 30 e 50 anos	73	98	95
Acima de 50 anos	11	11	7
Total	115	144	154

Empregados que deixaram a empresa, por faixa etária	2019	2020	2021
Abaixo de 30 anos	86	20	31
Entre 30 e 50 anos	152	62	55
Acima de 50 anos	17	11	9
Total	255	93	95

Empregados contratados, por gênero	2019	2020	2021
Homens	42	87	81
Mulheres	73	57	73
Total	115	144	154

Empregados que deixaram a empresa, por gênero	2019	2020	2021
Homens	167	58	62
Mulheres	88	35	33
Total	255	93	95

Empregados contratados, por região	2019	2020	2021
São Paulo	112	126	125
Rio de Janeiro	2	17	29
Curitiba	1	1	0
Total	115	144	154

Empregados que deixaram a empresa, por região	2019	2020	2021
São Paulo	252	91	88
Rio de Janeiro	1	2	6
Curitiba	2	0	1
Total	255	93	95



Diversidade, respeito e inclusão

GRI 103-2, 103-3 | 405

Reforçamos nosso compromisso com políticas de promoção e valorização da diversidade.

Incentivamos cada vez mais ações para promover a equidade racial, de gênero e a inclusão a pessoas LGBTQIAP+ e com deficiência.

Por isso, possuímos um comitê de ESG responsável por debater e aprimorar nossas práticas de Inclusão, sempre buscando novas iniciativas relacionadas ao tema, como o aumento do número de mulheres em canteiros de obras, as ações afirmativas para pessoas com deficiência ou o aumento da representatividade negra na companhia.

Tanto o Comitê de ESG quanto o setor de RH da Gafisa compartilham a responsabilidade de realizar triagens para o recrutamento e seleção de nossos profissionais que atendam aos critérios de inclusão e diversidade da companhia. Para os próximos ciclos, faremos a gestão desses indicadores. Por enquanto, nossos dados reportam profissionais com deficiência física (PCDs), que somaram oito, em 2021.

Acreditamos no trabalho em equipe, no ambiente diverso e inclusivo

Trabalhadores, por categoria funcional e gênero

GRI 405-1

	2019		2020		2021	
	Homens	Mulheres	Homens	Mulheres	Homens	Mulheres
Aprendizes	3	3	4	3	5	4
Estagiários	9	8	15	20	15	18
Total	12	11	19	23	20	22

Empregados, por categoria funcional e gênero

GRI 405-1

	2019		2020		2021	
	Homens	Mulheres	Homens	Mulheres	Homens	Mulheres
Diretoria	3	3	9	2	14	4
Gerência	13	22	25	20	28	22
Chefia/ coordenação	15	10	25	13	26	19
Especialistas	1	0	0	4	3	5
Profissionais	49	38	67	76	79	106
Equipe de Campo	32	3	0	0	45	4
Técnico	2	3	47	4	7	5
Total	115	79	173	119	202	165



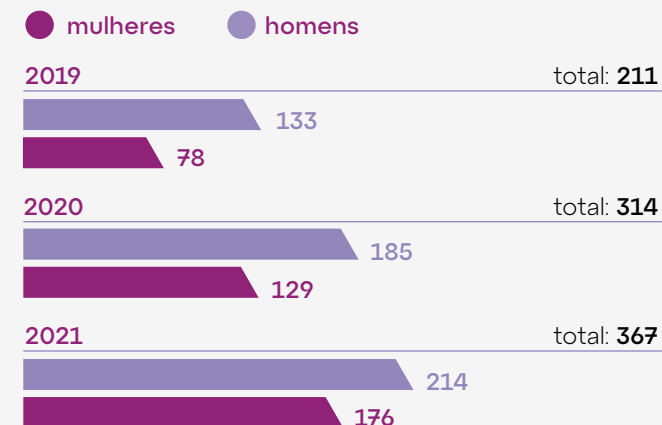
Empregados, por categoria funcional e faixa etária GRI 405-1

	2019			2020			2021		
	Abaixo de 30 anos	Entre 30 e 50 anos	Acima de 50 anos	Abaixo de 30 anos	Entre 30 e 50 anos	Acima de 50 anos	Abaixo de 30 anos	Entre 30 e 50 anos	Acima de 50 anos
Diretoria	-	4	2	-	9	2	-	14	4
Gerência	-	34	1	1	41	4	0	47	3
Chefia/ coordenação	1	21	1	3	34	1	3	41	1
Especialista	1	1	-	3	3	-	2	6	-
Profissionais	43	43	1	73	69	1	81	103	1
Equipe de Campo	1	22	12	7	34	10	7	30	12
Técnico	1	4	-	3	8	1	1	8	3
Total	47	129	17	90	198	19	94	249	24

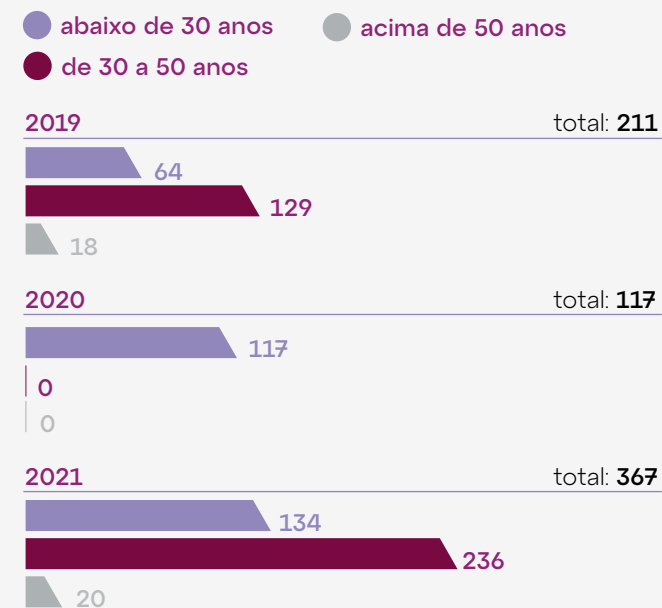
Trabalhadores, por categoria funcional e faixa etária GRI 405-1

	2019			2020			2021		
	Abaixo de 30 anos	Entre 30 e 50 anos	Acima de 50 anos	Abaixo de 30 anos	Entre 30 e 50 anos	Acima de 50 anos	Abaixo de 30 anos	Entre 30 e 50 anos	Acima de 50 anos
Aprendizes	6			7			9		
Estagiários	17			35			33		
Trainees	-			-			-		
Total	23			42			42		

Indivíduos dentro dos órgãos de governança da organização, por gênero GRI 405-1



Indivíduos dentro dos órgãos de governança da organização, por faixa etária GRI 405-1





Saúde e segurança

Valorizamos práticas que garantam a saúde e qualidade de vida dos colaboradores

A segurança para nós é um valor inegociável. Em cumprimento à legislação, apoiamos a atuação das Comissões Internas de Prevenção de Acidentes (CIPAS) em nossas operações, que atuam em conjunto na implementação de ações integradas, como a Semana Interna de Prevenção de Acidentes de Trabalho e Meio Ambiente (SIPATMA).

Dessa maneira, nossos profissionais assumem o compromisso de relatar situações de risco por meio de ferramentas existentes em nossas operações e alertar os demais colegas, para que juntos possam chegar à melhor forma de lidar com as situações do dia a dia. Para isso, desenvolvemos alguns programas e projetos específicos:

Manual de Segurança e Saúde

Ocupacional: utilizado para orientar medidas preventivas de segurança e medicina do trabalho, bem como garantir o bem-estar de nossos colaboradores. A implantação do manual é monitorada pela gerência de documentos legais de obra, pelas rotinas de segurança e pela Comissão Interna de Prevenção de Acidentes (CIPA).

Programa de Condições e Meio Ambiente de Trabalho na Indústria da Construção Civil (PCMAT):

implanta ações preventivas para garantir a integridade física e a saúde do trabalhador da construção civil, sejam funcionários, terceirizados, fornecedores, contratantes ou visitantes nos canteiros de obras com 20 ou mais trabalhadores.

Programa de Controle Médico de Saúde Ocupacional (PCMSO):

monitora e controla possíveis danos à saúde de nossos colaboradores através de exames médicos admissionais, periódicos, de retorno ao trabalho, de mudança de função e demissionais.

Programa de Prevenção de Riscos Ambientais (PPRA):

foco na preservação da saúde e da integridade de nossos trabalhadores por meio do controle de riscos ambientais no ambiente de trabalho. Todo o trabalho tem como princípio proteger o meio ambiente e os recursos naturais, tornando o ambiente de trabalho um espaço ainda mais acolhedor.



A segurança é um valor inegociável. Por isso, nossos profissionais assumem o compromisso de relatar situações de risco

Todos os processos de saúde e segurança são avaliados anualmente nas auditorias da ISO 9001 (sistema de gestão de qualidade) e PBQP-H (voltado para construção civil), a fim de levantar oportunidades de melhorias e gerar planos de ações. Internamente, o time corporativo faz análises para certificar e colaborar com o atendimento aos padrões e normas referentes ao tema. Mensalmente é monitorado o *status* de atendimento das principais ações e processos de saúde e segurança, adotando ferramentas como *software* de gestão.

Consideramos como atividades potencialmente causadoras de acidentes graves, aquelas realizadas em trabalho em altura, que geram riscos de quedas de pessoas e materiais além das escavações e fundações, com riscos de soterramentos e atropelamentos.

Somos muitos e estamos juntos

Desde o início da pandemia, implantamos o Comitê de Covid-19 para definir medidas sanitárias, de distanciamento social e apoio emocional e social aos colaboradores e suas famílias. Acompanhamos todos os casos confirmados em nosso grupo de colaboradores e elaboramos planos de prevenção dentro da empresa.





Relacionamento com a vizinhança e comunidades

GRI 103-2, 103-3 | 203|413

Adotamos as gentilezas urbanas em nossos empreendimentos, oferecendo espaço para *pets*, calçadas com acessibilidade e recantos verdes, entre outros

Nosso compromisso com a sociedade também passa pela relação com as comunidades do entorno nas quais atuamos – majoritariamente a vizinhança de nossas obras. Sendo assim, buscamos promover resultados positivos em todas as fases de nossos projetos por meio de práticas sustentáveis concebidas na idealização deles, que se estendem durante a execução e a entrega dos imóveis aos clientes.

Cada um de nossos empreendimentos é um desafio, que exige responsabilidade e eficiência. Por isso, estabelecemos uma relação de respeito e satisfação com clientes e vizinhos, antes da primeira fundação até a entrega das chaves.

Por acreditarmos na força do diálogo, ao adquirirmos um terreno e iniciarmos uma nova obra, começamos também um ciclo de relacionamento com os vizinhos em um processo repleto de possibilidades de evolução, por meio da Política Gafisa

de Relacionamento com a Vizinhança. Ela tem o objetivo de estreitar cada vez mais a relação com as comunidades aos arredores dos nossos empreendimentos, além de prestar contas e de manter um diálogo propositivo, buscamos sempre o consenso e a satisfação com a nossa presença.

Valorizamos e investimos no nosso potencial de exercer impactos econômicos e sociais indiretos, de caráter positivo. Geração de empregos para a comunidade local; melhorias de vias públicas; paisagismo; construção de escolas, creches e postos de saúde; e redes de drenagem, esgoto, águas pluviais e rede elétrica são apenas algumas das ações que impactam positivamente na vizinhança de um empreendimento e na sua região.

Neste processo, desenvolvemos bairros já criados ou fomentamos a criação de novas comunidades, com melhorias concretas para a população. Pautamos nossos projetos em estudos



de impacto na vizinhança (EIV) e conversas com vizinhos, para adequar as benfeitorias às reais necessidades da população local.

Sabemos que na execução de uma obra eventuais impactos podem ocorrer. Tomamos todas as providências possíveis e cabíveis para diminuí-los tanto quanto possível, seja em vias públicas, seja nas residências da vizinhança. Esta é uma das responsabilidades que temos tanto com as comunidades vizinhas quanto com o conjunto da sociedade. Em 2021, o lançamento de nove empreendimentos – em São Paulo e no Rio de Janeiro – obteve avaliação de impacto positiva, com nota 7 no *site* Reclame Aqui. **GRI 413-1**

Vale destacar que, seguindo nossa Política ESG e diretriz corporativa, patrocinamos diversas ações sociais, entre elas o Instituto Reação, o Memorial Luto pela Vida e o projeto SP Invisível. Nosso objetivo é contribuir

com a sociedade, criando relevância de marca e impacto positivo em ações de educação e cultura, que promovem não só nosso propósito social, mas também refletem nosso engajamento e ações de *endomarketing* com os colaboradores, que são envolvidos em tais projetos. **GRI 203-2**

Comunicação direta

Independentemente da fase dos nossos empreendimentos (inicial, durante e pós-obras), a relação com os vizinhos é extremamente importante para o nosso negócio. Por isso, mantemos uma ativa estratégia de aproximação com os moradores do entorno por meio do Programa Gafisa de Relacionamento com a Vizinhança, que tem como objetivo estreitar o contato com vizinhos, síndicos e associação de moradores nas regiões onde atuamos, estabelecendo um canal de contato fácil e simplificado para que a nossa presença seja colaborativa, positiva, humana e empática. O principal canal de contato é o *e-mail* vizinhos@gafisa.com.br. O time de comunicação monitora os relatos por meio das mídias sociais e reclamações mais frequentes estão ligadas aos entornos dos canteiros de obras. **GRI 413-2**





Nossa relação com o planeta





Gestão socioambiental

Temas materiais

Inovação para a sustentabilidade **ODS 9**

Gestão ambiental **ODS 6, 7, 11, 12, 16**

A excelência de nosso trabalho também consiste no respeito ao meio ambiente e na adoção de medidas que possam diminuir ao máximo a “pegada ambiental” de nossas atividades, a fim de tornar a companhia cada vez mais sustentável, social e ambientalmente. Em 2021, atingimos 80% de conformidade ambiental em nossas inspeções internas e nossa meta é atingir 85% de conformidade em 2022.

Trabalhamos para reduzir os impactos ambientais e sociais relacionados às nossas operações, produzindo e atualizando indicadores, dados e

informações socioambientais. Por isso, não abrimos mão da inovação, que nos apoia em investirmos em empreendimentos com modernas tecnologias, garantindo paisagismo urbano e vertical, reúso de água e aproveitamento de energia, por exemplo. O uso de tecnologias inovadoras é estimulado desde a escolha de terrenos até a entrega das chaves, contemplado em todas as etapas do empreendimento.

Consumo consciente e sustentável de recursos hídricos, energéticos e de materiais, e respeito às legislações

Acreditamos que as empresas têm compromissos com as pessoas, a sociedade e o planeta

vigentes são pilares das nossas ações pela prevenção ou minimização de danos socioambientais. Consideramos sempre os possíveis impactos ao ambiente, à vizinhança e à preservação dos patrimônios histórico e cultural durante o processo de avaliação e tomada de decisão, contribuindo para o desenvolvimento sustentável das comunidades onde desenvolvemos nossas atividades.

Sabemos que a sustentabilidade é uma jornada. E acreditamos que uma empresa pode diminuir seu impacto ambiental, cuidando das pessoas e do planeta.

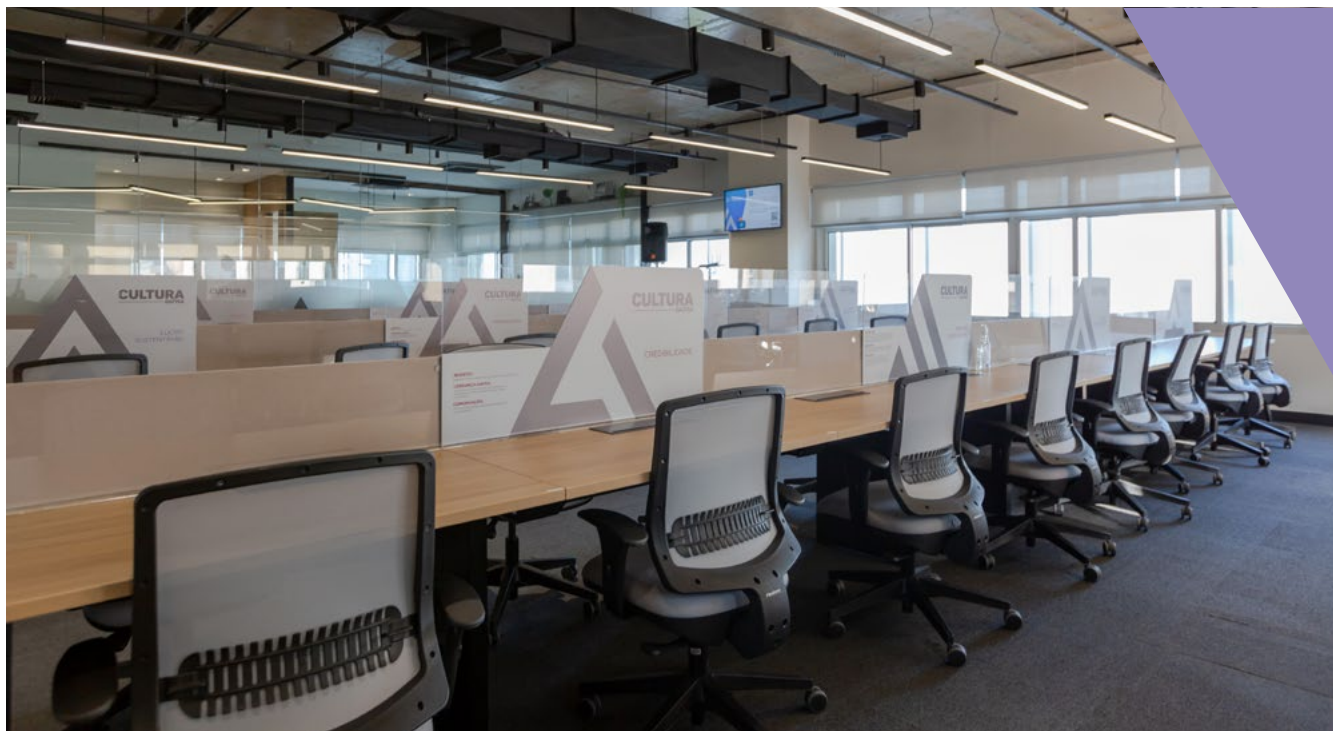


Energia GRI 103-2, 103-3 | 302

O consumo sustentável de energia está previsto em nossa Política ESG e temos planos de melhorar esse monitoramento. Nos últimos dois anos, o consumo nos escritórios teve queda em razão do trabalho em *home office* na pandemia.

Sempre que possível, promovemos iniciativas de redução de consumo de energia nos canteiros de obras, por meio do uso de lâmpadas LED, instalação de sensor de presença nas áreas comuns e uso de equipamentos com selo ProCel A ou B (exceto chuveiros).

Temos também um projeto-piloto de placas solares em São Paulo e no Rio de Janeiro para aquecimento de água de chuveiro em nossos canteiros. Os resultados estão sendo coletados e devem ser apresentados nos próximos anos. **GRI 302-4**



Intensidade energética (kWh)¹ GRI 302-3

	2021	
	Escritórios administrativos	Canteiros de obras
Dentro da organização	249,44	93,99

1. Considerando somente energia elétrica para o cálculo de intensidade energética. A quantidade de trabalhadores utilizada para o cálculo é estimada pelo total de trabalhadores por dia útil.

* A Gafisa não monitora o consumo de energia fora da organização ou em sua cadeia de fornecimento.



Água e efluentes GRI 103-2, 103-3 |303

Nosso consumo de recursos hídricos provém essencialmente dos canteiros de obras (28.406 m³, em 2021), tendo como fonte a rede de distribuição pública. Promovemos iniciativas de redução de consumo nos canteiros, tais como reuso de água de lavatórios, temporizadores e redutores de pressão, entre outros, bem como elaboramos projetos para impactos positivos na gestão da água, como os sistemas automatizados de irrigação de paisagismo e reutilização de água sempre que possível. O consumo dentro dos escritórios (27.691 m³) é monitorado pela administradora do condomínio – custo/consumo são repassados para a empresa – e, no Viver Bem, a área administrativa faz esse controle. **GRI 303-1, 303-3**

Todos os canteiros de obras estão ligados à rede coletora de esgoto e os efluentes gerados são direcionados para a coleta pública, nunca diretamente em corpos d'água. Os efluentes são, na maior parte, sanitários e provenientes da lavagem de rodas de caminhões e pincéis (antes de ser descartada, a água passa por filtragem para que seja removido o pigmento e outros compostos químicos).

GRI 303-2, 303-4, 303-5



Temos ações para reduzir o consumo de água nos canteiros

Resíduos e materiais

GRI 103-2, 103-3 |301|306

Diminuir a quantidade dos resíduos gerados e usar de forma mais racional os materiais fazem parte de nossos esforços em aperfeiçoar processos construtivos e extrair o máximo de aproveitamento dos insumos e matérias-primas. Buscamos sempre por materiais com mais conteúdo reciclável, com o maior número possível de utilizações, mas faremos um monitoramento efetivo a partir do próximo ano. **GRI 301-2**

Promovemos práticas constantes para diminuir a geração de resíduos e incentivar a logística reversa, inclusive para nossos fornecedores. Os resíduos são enviados para as áreas de transbordo e triagem a fim de terem destinação final adequada. Por exemplo: a madeira gerada em nossos canteiros é destinada para a produção de biomassa; as embalagens de tinta



e produtos químicos são enviadas ao projeto ProLata (para retorno à indústria de aço); os blocos de concreto quebrados retornam ao fornecedor para confecção de novos blocos; o “entulho cinza”, composto por restos de concreto, é destinado para fabricação de areia e brita recicladas. Das três fases de construção de uma obra, a produção de resíduos no acabamento é superior à fundação e estrutura. **GRI 306-1, 306-2**

Os dados sobre resíduos em canteiros são encaminhados para a equipe de meio ambiente, que os transformam em indicadores de sustentabilidade e passam a ser acompanhados mensalmente também pelo time de qualidade. Em 2021, foram gerados 13.764 m³ de resíduos — a contabilização em metros cúbicos foi adotada como medida padrão em vez de toneladas — classificados em diferentes categorias (contaminado, concreto, argamassa, madeira, metal, papel e plástico). O total destinado para disposição final (resíduos perigosos e não perigosos) foi de 57,39 m³, sendo

52,80 m³ de resíduos sólidos urbano, 4 m³ de rejeitos encaminhados para aterro e 0,59 m³ de resíduos contaminados destinados para incineração. **GRI 306-3, 306-5**

Reaproveitamos parte dos resíduos dentro dos canteiros, porém não monitoramos essa quantidade. **GRI 306-4**

Materiais utilizado na produção e embalagem¹ GRI 301-1

Nome do material	Unidade de medida	2019	2020	2021
Aço	kg	1.054.000	4.139.000	1.994.000
Revestimento cerâmico	m ²	59.000	48.000	156.000
Agregados	Saco	44.500	48.700	54.300
Bloco de concreto	Unidade	848.000	1.397.000	998.000
Concreto usinado	m ³	28.500	61.700	70.000
Cimento	Saco	12.400	60.750	76.230
Porta Pronta	Unidade	2000	10.000	11.100
Louças sanitárias	Unidade	857	8.665	7.585
Argamassas	Saco	59.500	168.000	251.000

1. Fonte renovável para o item Porta Pronta. Os demais são frutos de fonte não renovável.



Sumário de conteúdo GRI



Sumário de conteúdo GRI GRI 102-55

GRI Standards	Conteúdo	Página/URL	Omissão	ODS
CONTEÚDOS GERAIS				
GRI 101: Fundamentos 2016				
GRI 101 não possui Conteúdos				
Perfil organizacional				
GRI 102: Conteúdos gerais 2016	102-1 Nome da organização	09		
	102-2 Atividades, marcas, produtos e serviços	09		
	102-3 Localização da sede da organização	09		
	102-4 Local de operações	09, 13		
	102-5 Natureza da propriedade e forma jurídica	09		
	102-6 Mercados atendidos	09		
	102-7 Porte da organização	06, 09		
	102-8 Informações sobre empregados e outros trabalhadores	32, 33, 34		8, 10
	102-9 Cadeia de fornecedores	28		
	102-10 Mudanças significativas na organização e em sua cadeia de fornecedores	Não houve.		
	102-11 Princípio ou abordagem da precaução	19		
	102-12 Iniciativas externas	Não se aplica.		
	102-13 Participação em associações	Secovi e Sinduscon RJ e SP.		
Estratégia				
GRI 102: Conteúdos gerais 2016	102-14 Declaração do mais alto executivo	05		
Ética e integridade				
GRI 102: Conteúdos gerais 2016	102-16 Valores, princípios, normas e códigos de comportamento	10, 19		16



GRI Standards	Conteúdo	Página/URL	Omissão	ODS
Governança				
GRI 102: Conteúdos gerais 2016	102-18 Estrutura de governança	16		
	102-38 Proporção da remuneração total anual	Não se aplica.		
	102-39 Proporção do aumento percentual na remuneração total anual	Não se aplica.		
Engajamento de stakeholders				
GRI 102: Conteúdos gerais 2016	102-40 Lista de grupos de <i>stakeholders</i>	04, 14		
	102-41 Acordos de negociação coletiva	A Gafisa segue os acordos da categoria estabelecidos por Convenção Coletiva.		8
	102-42 Identificação e seleção de <i>stakeholders</i>	14		
	102-43 Abordagem para engajamento de <i>stakeholders</i>	14		
	102-44 Principais preocupações e tópicos levantados	14		
Práticas de reporte				
GRI 102: Conteúdos gerais 2016	102-45 Entidades incluídas nas demonstrações financeiras consolidadas	Não houve.		
	102-46 Definição do conteúdo do relatório e limites de tópicos	04, 14		
	102-47 Lista de tópicos materiais	15		
	102-48 Reformulações de informações	Não houve		
	102-49 Alterações no relato	Não houve		
	102-50 Período coberto pelo relatório	04		
	102-51 Data do relatório mais recente	Não se aplica.		
	102-52 Ciclo de emissão do relatório	04		
	102-53 Contato para perguntas sobre o relatório	04		
	102-54 Declarações de relato em conformidade com as Normas GRI	Este relatório foi preparado em conformidade com as Normas GRI opção “Essencial”		
	102-55 Sumário de conteúdo da GRI	49		
102-56 Verificação externa	Não se aplica.			



GRI Standards	Conteúdo	Página/URL	Omissão	ODS
TÓPICOS MATERIAIS				
Desempenho econômico				
GRI 103: Forma de gestão 2016	103-1 Explicação do tópico material e seu limite	15		
	103-2 Forma de gestão e seus componentes	19, 20, 30		
	103-3 Avaliação da forma de gestão	19, 30		
GRI 201: Desempenho econômico 2016	201-1 Valor econômico direto gerado e distribuído	30		8, 9
Impactos econômicos indiretos				
GRI 103: Forma de gestão 2016	103-1 Explicação do tópico material e seu limite	15		
	103-2 Forma de gestão e seus componentes	19, 20, 41		
	103-3 Avaliação da forma de gestão	19, 41		
GRI 203: Impactos econômicos indiretos 2016	203-1 Investimentos em infraestrutura e apoio a serviços	R\$ 230.930,00 investidos em obras, projetos e infraestruturas com benefícios às vizinhanças de nossos empreendimentos		5, 9, 11
	203-2 Impactos econômicos indiretos significativos	A Política Gafisa de Relacionamento com a Vizinhança tem o objetivo de estreitar cada vez mais a relação com as comunidades no entorno dos nossos empreendimentos		1, 3, 8
Práticas de compras				
GRI 103: Forma de gestão 2016	103-1 Explicação sobre o tópico material e seu limite	15		
	103-2 Forma de gestão e seus componentes	19, 20, 28		
	103-3 Avaliação da forma de gestão	19, 28		
GRI 204: Práticas de compras 2016	204-1 Proporção de gastos com fornecedores locais	28		8
Combate à corrupção				



GRI Standards	Conteúdo	Página/URL	Omissão	ODS
GRI 103: Forma de gestão 2016	103-1 Explicação do tópico material e seu limite	15		
	103-2 Forma de gestão e seus componentes	19, 20		
	103-3 Avaliação da forma de gestão	19		
GRI 205: Combate à corrupção 2016	205-1 Operações avaliadas quanto a riscos relacionados à corrupção	20		16
	205-2 Comunicação e capacitação em políticas e procedimentos de combate à corrupção	20		16
	205-3 Casos confirmados de corrupção e medidas tomadas	Não há histórico de corrupção na Gafisa.		16
Materiais				
GRI 103: Forma de gestão 2016	103-1 Explicação do tópico material e seu limite	15		
	103-2 Forma de gestão e seus componentes	19, 20, 46		
	103-3 Avaliação da forma de gestão	19, 46		
GRI 301: Materiais 2016	301-1 Materiais utilizados, discriminados por peso ou volume	47		8, 12
	301-2 Matérias-primas ou materiais reciclados utilizados	Em 2021 o assunto não foi monitorado, estando previsto seu monitoramento e avaliação em 2022.		8, 12
Energia				



GRI Standards	Conteúdo	Página/URL	Omissão	ODS
GRI 103: Forma de gestão 2016	103-1 Explicação do tópico material e seu limite	15		
	103-2 Forma de gestão e seus componentes	19, 20, 45		
	103-3 Avaliação da forma de gestão	19, 45		
GRI 302: Energia 2016	302-1 Consumo de energia dentro da organização	Em 2021, houve o consumo de 341.409 kWh. Não é possível comparar com anos anteriores, pois não havia monitoramento.		7, 8, 12, 13
	302-2 Consumo de energia fora da organização	A Gafisa não monitora o consumo de energia fora da organização ou em sua cadeia de fornecimento.		7, 8, 12, 13
	302-3 Intensidade energética	45		7, 8, 12, 13
	302-4 Redução do consumo de energia	45		7, 8, 12, 13
	302-5 Reduções nos requisitos energéticos de produtos e serviços	Os dados serão monitorados a partir dos próximos anos para que sejam implantados projetos de redução de consumo de energia.		7, 8, 12, 13
Água e Efluentes				
GRI 103: Forma de gestão 2016	103-1 Explicação do tópico material e seu limite	15		
	103-2 Forma de gestão e seus componentes	19, 20, 46		
	103-3 Avaliação da forma de gestão	19, 46		
GRI 303: Água e efluentes 2018	303-1 Interações com a água como um recurso compartilhado	46		6, 12
	303-2 Gestão dos impactos relacionados ao descarte de água	46		6
	303-3 Captação de água	46		6, 8, 12
	303-4 Descarte de água	46		6
	303-5 Consumo de água	46		6
Emissões				
GRI 103: Forma de gestão 2016	103-1 Explicação do tópico material e seu limite	15		
	103-2 Forma de gestão e seus componentes	19, 20		
	103-3 Avaliação da forma de gestão	19		



GRI Standards	Conteúdo	Página/URL	Omissão	ODS
GRI 305: Emissões 2016	305-1 Emissões diretas (Escopo 1) de gases de efeito estufa (GEE)	A Gafisa não elaborou Inventário de Emissões de Gases de Efeito Estufa no ciclo 2021 ou em ciclos anteriores. Planejamos executar o inventário (ao menos escopos 1 e 2) em 2022.		3, 12, 13, 14, 15
	305-2 Emissões indiretas (Escopo 2) de gases de efeito estufa (GEE)	Idem acima		3, 12, 13, 14, 15
	305-3 Outras emissões indiretas (Escopo 3) de gases de efeito estufa (GEE)	Idem acima		3, 12, 13, 14, 15
	305-4 Intensidade de emissões de gases de efeito estufa (GEE)			13, 14, 15
	305-5 Redução de emissões de gases de efeito estufa (GEE)			13, 14, 15
	305-6 Emissões de substâncias destruidoras da camada de ozônio (SDO)			3, 12
	305-7 Emissões de NO _x , SO _x e outras emissões atmosféricas significativas			3, 12, 14, 15
Efluentes e resíduos				
GRI 103: Forma de gestão 2016	103-1 Explicação sobre o tópico material e seu limite	15		
	103-2 Forma de gestão e seus componentes	19, 20, 46		
	103-3 Avaliação da forma de gestão	19, 46		
GRI 306: Resíduos 2020	306-1 Geração de resíduos e impactos significativos relacionados a resíduos	47		3, 6, 11, 12
	306-2 Gestão de impactos significativos relacionados a resíduos	47		3, 6, 11, 12
	306-3 Resíduos gerados	47		3, 6, 12, 14, 15
	306-4 Resíduos não destinados para disposição final	A empresa não realiza a gestão de resíduos não destinados à disposição final. Os resíduos gerados e reutilizados nas obras não são monitorados pela Gafisa.		3, 11, 12
	306-5 Resíduos destinados a disposição final	47		3, 6, 11, 12, 14, 15



GRI Standards	Conteúdo	Página/URL	Omissão	ODS
Conformidade ambiental				
GRI 103: Forma de gestão 2016	103-1 Explicação do tópico material e seu limite	15		
	103-2 Forma de gestão e seus componentes	19, 20		
	103-3 Avaliação da forma de gestão	20		
GRI 307: Conformidade ambiental 2016	307-1 Não-conformidade com leis e regulamentos ambientais	<p>Temos um processo judicial que envolve o empreendimento Villa Felicità, com alegação de vazamento de gás metano, dada a construção sobre terreno contaminado. Fomos condenados e em cumprimento da decisão é feita a extração diária do gás via empresa especializada, para obtenção de termo definitivo pela CETESB de regularização do empreendimento. Além do processo judicial, temos um inquérito civil (movido pelo Ministério Público) que investiga o descarte de resíduos extraídos das obras. IC em andamento e sem qualquer aplicação de sanção até o momento.</p>		16
Avaliação ambiental de fornecedores				
GRI 103: Forma de gestão 2016	103-1 Explicação do tópico material e seu limite	15		
	103-2 Forma de gestão e seus componentes	19, 20, 28		
	103-3 Avaliação da forma de gestão	19, 28		
GRI 308: Avaliação ambiental de fornecedores 2016	308-1 Novos fornecedores selecionados com base em critérios ambientais	28		
	308-2 Impactos ambientais negativos na cadeia de fornecedores e medidas tomadas	<p>Não realizamos a avaliação ambiental de todos os fornecedores em 2021. Para 2022, passaremos a adotar a avaliação por critérios ambientais de todos os prestadores de serviços das obras.</p>		
Emprego				
GRI 103: Forma de gestão 2016	103-1 Explicação do tópico material e seu limite	15		
	103-2 Forma de gestão e seus componentes	19, 20, 32		
	103-3 Avaliação da forma de gestão	19, 32		



GRI Standards	Conteúdo	Página/URL	Omissão	ODS
GRI 401: Emprego 2016	401-1 Novas contratações e rotatividade de empregados	35, 36		5, 8, 10
	401-2 Benefícios oferecidos a empregados em tempo integral que não são oferecidos a empregados temporários ou de período parcial	33		3, 5, 8
	401-3 Licença maternidade/ paternidade	33		5, 8
Capacitação e educação				
GRI 103: Forma de gestão 2016	103-1 Explicação do tópico material e seu limite	15		
	103-2 Forma de gestão e seus componentes	19, 20, 32		
	103-3 Avaliação da forma de gestão	19, 32		
GRI 404: Capacitação e educação 2016	404-1 Média de horas de capacitação por ano, por empregado	Não realizamos a média por gênero.		4, 5, 8, 10
	404-2 Programas para o aperfeiçoamento de competências dos empregados e assistência para transição de carreira	33		8
	404-3 Percentual de empregados que recebem avaliações regulares de desempenho e de desenvolvimento de carreira	33		5, 8, 10
Diversidade e igualdade de oportunidades				
GRI 103: Forma de gestão 2016	103-1 Explicação do tópico material e seu limite	15		
	103-2 Forma de gestão e seus componentes	19, 20, 37		
	103-3 Avaliação da forma de gestão	19, 37		
GRI 405: Diversidade e igualdade de oportunidades 2016	405-1 Diversidade em órgãos de governança e empregados	37, 38		5, 8
Não discriminação				
GRI 103: Forma de gestão 2016	103-1 Explicação do tópico material e seu limite	15		
	103-2 Forma de gestão e seus componentes	19, 20		
	103-3 Avaliação da forma de gestão	19		
GRI 406: Não discriminação 2016	406-1 Casos de discriminação e medidas corretivas tomadas	Não há registros de discriminação.		5, 8



GRI Standards	Conteúdo	Página/URL	Omissão	ODS
Liberdade sindical e negociação coletiva				
GRI 103: Forma de gestão 2016	103-1 Explicação do tópico material e seu limite	15		
	103-2 Forma de gestão e seus componentes	19, 20		
	103-3 Avaliação da forma de gestão	19		
GRI 407: Liberdade sindical e negociação coletiva 2016	407-1 Operações e fornecedores em que o direito à liberdade sindical e à negociação coletiva pode estar em risco	Não se aplica, tendo em vista que a empresa adota a liberdade sindical e as negociações coletivas.		8
Trabalho infantil				
GRI 103: Forma de gestão 2016	103-1 Explicação do tópico material e seu limite	15		
	103-2 Forma de gestão e seus componentes	19, 20, 28		
	103-3 Avaliação da forma de gestão	19, 28		
GRI 408: Trabalho infantil 2016	408-1 Operações e fornecedores com risco significativo de casos de trabalho infantil	Não há metas definidas, mas para o próximo período teremos o Portal de Homologação com a função de monitorar condenações, processos e denúncias de fornecedores por esta condição.		8, 16
Trabalho forçado ou análogo ao escravo				
GRI 103: Forma de gestão 2016	103-1 Explicação do tópico material e seu limite	15		
	103-2 Forma de gestão e seus componentes	19, 20, 28		
	103-3 Avaliação da forma de gestão	19, 28		
GRI 409: Trabalho forçado ou análogo ao escravo 2016	409-1 Operações e fornecedores com risco significativo de casos de trabalho forçado ou análogo ao escravo	Não foi monitorado em 2021 (ambos indicadores). A partir da implantação do novo Portal de Homologação, em 2022, todos os fornecedores serão monitorados se respondem processos por utilização de trabalho infantil ou de trabalho forçado ou análogo ao escravo		8
Práticas de segurança				
GRI 103: Forma de gestão 2016	103-1 Explicação do tópico material e seu limite	15		
	103-2 Forma de gestão e seus componentes	19, 20		
	103-3 Avaliação da forma de gestão	19		



GRI Standards	Conteúdo	Página/URL	Omissão	ODS
GRI 410: Práticas de segurança 2016	410-1 Pessoal de segurança capacitado em políticas ou procedimentos de direitos humanos	Os contratos com os prestadores de serviço em segurança não incluem cláusulas específicas sobre Direitos Humanos. Os critérios de avaliação também não incluem requisitos específicos sobre o tema.		16
Avaliação em direitos humanos				
GRI 103: Forma de gestão 2016	103-1 Explicação do tópico material e seu limite	15		
	103-2 Forma de gestão e seus componentes	19, 20, 28		
	103-3 Avaliação da forma de gestão	19, 28		
GRI 412: Avaliação de direitos humanos 2016	412-1 Operações submetidas a avaliações de direitos humanos ou de impacto em direitos humanos	Para obtermos os totais de operações que foram submetidas ou avaliadas com impacto sobre o tema, consideramos o histórico do nosso canal de denúncias e sobre os temas ali reportados, sendo assim não identificamos casos que façam jus a tema tratado nesse tópico.		
	412-2 Capacitação de empregados em políticas ou procedimentos de direitos humanos	Todos os colaboradores recebem o código de ética no trâmite de contratação.		
	412-3 Acordos e contratos de investimentos significativos que incluem cláusulas de direitos humanos ou que foram submetidos a avaliação referente a direitos humanos	Consideramos para os pontos descritos nesse tópico o histórico de negociações ou investimentos que a companhia tenha feito nos últimos três anos. Como não é um assunto que possa sugerir um risco dentro do fluxo operacional da companhia não houve identificação de casos para esse tema.		
Comunidades locais				
GRI 103: Forma de gestão 2016	103-1 Explicação do tópico material e seu limite	15		
	103-2 Forma de gestão e seus componentes	19, 20, 41		
	103-3 Avaliação da forma de gestão	19, 41		
GRI 413: Comunidades locais 2016	413-1 Operações com engajamento, avaliações de impacto e programas de desenvolvimento voltados à comunidade local	42		
	413-2 Operações com impactos negativos potenciais significativos – reais e potenciais – nas comunidades locais	42		1, 2



GRI Standards	Conteúdo	Página/URL	Omissão	ODS
Avaliação social de fornecedores				
GRI 103: Forma de gestão 2016	103-1 Explicação do tópico material e seu limite	15		
	103-2 Forma de gestão e seus componentes	19, 20, 28		
	103-3 Avaliação da forma de gestão	19, 28		
GRI 414: Avaliação social de fornecedores 2016	414-1 Novos fornecedores selecionados com base em critérios sociais	Não existem critérios de seleção com base em critérios sociais.		5, 8, 16
	414-2 Impactos sociais negativos na cadeia de fornecedores e medidas tomadas	28		5, 8, 16

ODS



Créditos

Coordenação
Gafisa - Área Gestão, Processos e Qualidade

Consultoria GRI, Conteúdo e *Design*
grupo report - rpt.sustentabilidade

Fotos: **Banco de imagens Gafisa**

